

Overgang fra gymnasiet til videre uddannelse, årgang 2020

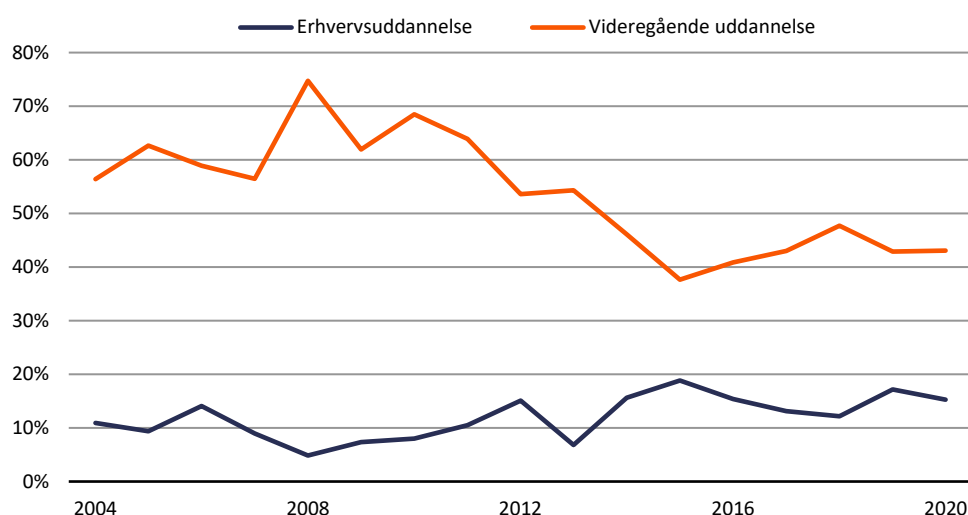
Færre starter på en videregående uddannelse inden for 2 år

Den gymnasiale uddannelse er en studieforberegende uddannelse, som primært sigter mod de videregående uddannelser, dvs. korte videregående -, bachelor-, professionsbachelor og kandidatuddannelser. I denne statistik er der kun medtaget data fra den 3 årige gymnasiale uddannelse.

43 pct. af de studerende der gennemførte en gymnasial uddannelse i 2020 påbegyndte en videregående uddannelse inden for 2 år. Dette er samme niveau i forhold til årgangen før. Andelen har været faldende i perioden 2008-2015, hvor det så var stigende i perioden 2015-2018, og i forhold til perioden 2008-2020 var andelen faldet med 32 pct.-point i forhold til studenterne fra 2008, hvor 75 pct. startede på en videregående uddannelse inden 2 år.

15 pct. af de studerende der gennemførte en gymnasial fortsatte i en erhvervsuddannelse i 2020 inden for 2 år. Samlet set er andelen der er startet på enten en videregående uddannelse eller erhvervsuddannelse inden for 2 år, faldet fra 80 pct. til 58 pct. af studenterne, fra årgang 2008 til årgang 2020.

Figur 1: Andelen af studenter startet på videregående uddannelse eller erhvervsuddannelse inden for 2 år, 2004-2020



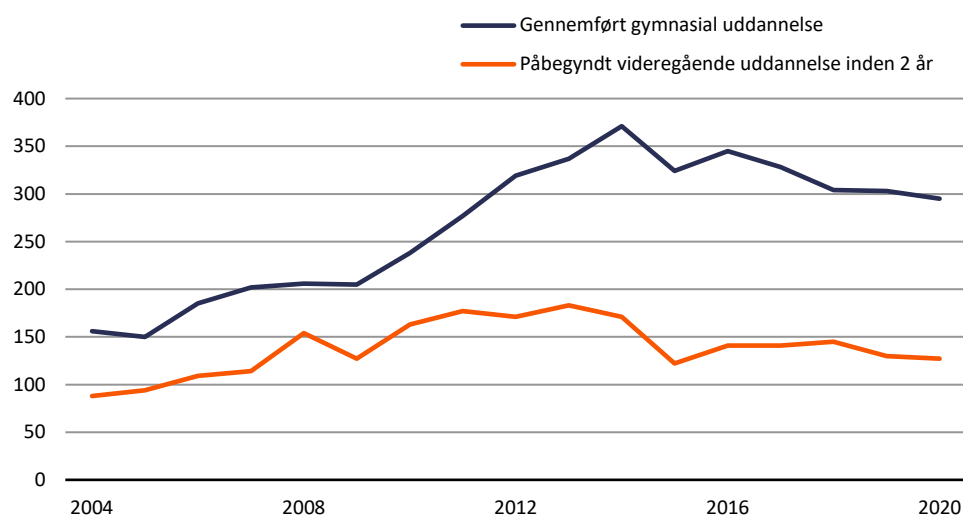
Note: Inkluderer kun den 3 årige gymnasiale uddannelse

Kilde: Grønlands Statistik- se tal i Statistikbanken (<https://bank.stat.gl/UDDTRGU1>)

Faldet i andelen, der fortsætter i en videregående uddannelse, skal ses i sammenhæng med antallet af studenter. Antallet af studerende, der gennemførte den 3 årige gymnasiale uddannelse i perioden 2015-2020 faldt

med 9 pct., mens antallet af påbegyndte videregående uddannelser var steget med 4 pct. samme periode.

Figur 2: Antallet af studenter, 2004-2020



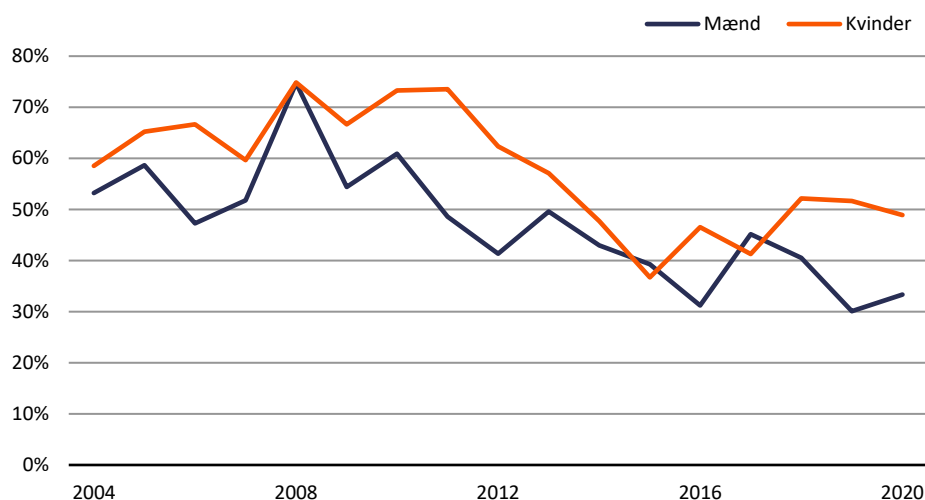
Note: Inkluderer kun den 3 årige gymnasiale uddannelse

Kilde: Grønlands Statistik- se tal i Statistikbanken (<https://bank.stat.gl/UDDTRGU1>)

Transitionsrater fordelt på køn

Flere kvinder end mænd starter på, og gennemfører, den gymnasiale uddannelse. Generelt har der også været en større andel af kvinderne, der påbegyndte videregående uddannelser. Det billede har dog været mindre udtalt de seneste år, og der var således en lidt større andel af mændene der påbegyndte en videregående uddannelse for årgangen 2017. For årgangen 2018 til 2020 var der igen en større andel af kvinder, der påbegyndte en videregående uddannelse.

Figur 3: Andelen af studenter startet på videregående uddannelse indenfor 2 år opdelt på køn, 2004-2020



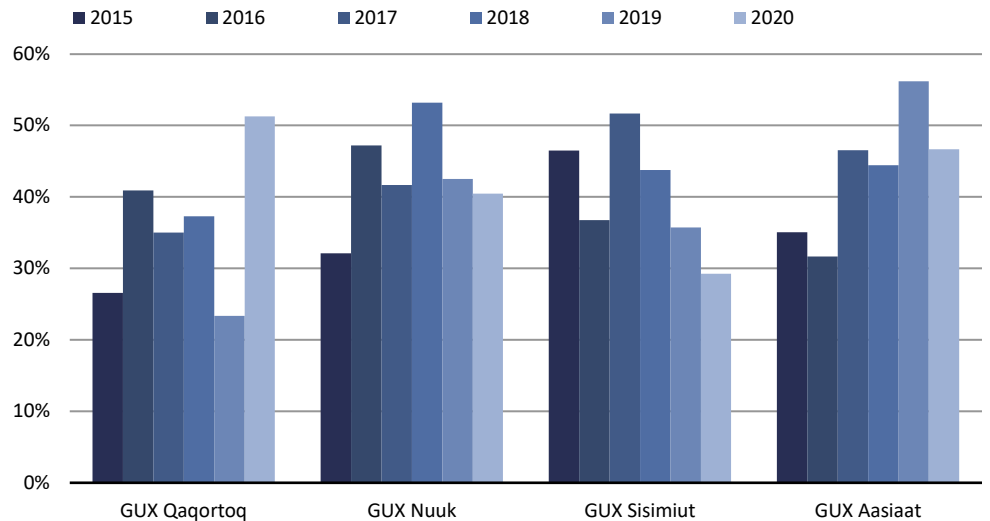
Note: Inkluderer kun den 3 årige gymnasiale uddannelse

Kilde: Grønlands Statistik- se tal i Statistikbanken (<https://bank.stat.gl/UDDTRGU2>)

Gymnasieskolerne

Der er forskel på, hvor mange studenter, der fortsætter i en videregående uddannelse, alt efter hvilken uddannelsesinstitution de dimitterer fra. Blandt årgang 2020 gik 51 pct. af dimittenderne fra GUX Qaqortoq videre i en videregående uddannelse inden 2 år, mens det tilsvarende tal var 29 pct. af dimittenderne fra GUX Sisimiut. På skoleplan er der dog tale om små årgange, hvor en student ofte udgør mellem 1-2 pct. af en samlet årgang. Andelen der fortsætter i uddannelse, kan derfor variere en del over tid.

Figur 4: Andelen af studenter startet på videregående uddannelse indenfor 2 år opdelt på afgangsinstitution, 2015-2020



Note: Inkluderer kun den 3 årige gymnasiale uddannelse

Note: På grund af små årgange udgør én student mellem 1-2 pct. En del af variationen i andelen, der fortsætter i uddannelse over tid, kan derfor hænge sammen med små årgange.

Kilde: Grønlands Statistik- se tal i Statistikbanken (<https://bank.stat.gl/UDDTRGU1>)

Samlet oversigt

Tabel 1: Overgang til videre uddannelse inden for 2 år efter gennemført gymnasial uddannelse opdelt på uddannelsesstatus; årgang 2020

Uddannelsesniveau	aktiv	gennemført	afbrudt	ej påbegyndt	I alt	aktiv	gennemført	afbrudt	ej påbegyndt	I alt
	antal					procent				
Erhvervsuddannelse	19	14	12	-	45	6,4	4,7	4,1	-	15,3
Suppleringskurser	1	19	10	-	30	0,3	6,4	3,4	-	10,2
Kort videregående uddannelse	20	1	6	-	27	6,8	0,3	2,0	-	9,2
Bacheloruddannelse	35	-	11	-	46	11,9	-	3,7	-	15,6
Professionsbacheloruddannelse	39	-	15	-	54	13,2	-	5,1	-	18,3
Ingen registrering	-	-	-	93	93	-	-	-	31,5	31,5
I alt	114	34	54	93	295	38,6	11,5	18,3	31,5	100,0

Note: Inkluderer kun den 3 årige gymnasiale uddannelse

Kilde: Grønlands Statistik- se tal i Statistikbanken (<https://bank.stat.gl/UDDTRGU1>)

Tabel 2: Overgang til videre uddannelse inden for 2 år efter gennemført gymnasial uddannelse opdelt på uddannelsesstatus og køn; årgang 2020

Mænd	aktiv	gennemført	afbrudt	ej påbegyndt	I alt	aktiv	gennemført	afbrudt	ej påbegyndt	I alt
	antal					procent				
Erhvervsuddannelse	8	6	7	-	21	7,2	5,4	6,3	-	18,9
Suppleringskurser	1	5	3	-	9	0,9	4,5	2,7	-	8,1
Kort videregående uddannelse	4	1	4	-	9	3,6	0,9	3,6	-	8,1
Bacheloruddannelse	9	-	2	-	11	8,1	-	1,8	-	9,9
Professionsbacheloruddannelse	10	-	7	-	17	9,0	-	6,3	-	15,3
Ingen registrering	-	-	-	44	44	-	-	-	39,6	39,6
I alt	32	12	23	44	111	28,8	10,8	20,7	39,6	100,0
Kvinder	Antal					procent				
	aktiv	gennemført	afbrudt	ej påbegyndt	I alt	aktiv	gennemført	afbrudt	ej påbegyndt	I alt
Erhvervsuddannelse	11	8	5	-	24	6,0	4,3	2,7	-	13,0
Suppleringskurser	-	14	7	-	21	-	7,6	3,8	-	11,4
Kort videregående uddannelse	16	-	2	-	18	8,7	-	1,1	-	9,8
Bacheloruddannelse	26	-	9	-	35	14,1	-	4,9	-	19,0
Professionsbacheloruddannelse	29	-	8	-	37	15,8	-	4,3	-	20,1
Ingen registrering	-	-	-	49	49	-	-	-	26,6	26,6
I alt	82	22	31	49	184	44,6	12,0	16,8	26,6	100,0

Note: Inkluderer kun den 3 årige gymnasiale uddannelse

Kilde: Grønlands Statistik- se tal i Statistikbanken (<https://bank.stat.gl/UDDTRGU2>)

Metode

Formål

Formålet med denne statistik er at måle andelen af studenter fra gymnasiet, som fortsætter i og gennemfører en videre uddannelse indenfor 1-10 år.

Datagrundlag

Statistikken er lavet på baggrund af de eksisterende registre, som ligger til grund for statistikken over gennemførte uddannelsesforløb, påbegyndte uddannelsesforløb og aktive studerende for perioden 2003 og frem.

Den tidligere gymnasiale uddannelse ”1-årigt studieforberedende kursus for voksne”, er ikke inkluderet i datagrundlaget.

Metode

De studerende, som har gennemført en gymnasial uddannelse, sammenkøres for de efterfølgende 1-10 år efter slutåret med registrene over påbegyndte uddannelsesforløb, gennemførte uddannelsesforløb og aktive studerende.

Videre forløb tælles kun med for uddannelser på niveau med erhvervsuddannelser eller derover. Derfor tælles evt. grundforløb og forberedelseskurser til erhvervsuddannelser ikke med som påbegyndte forløb efter gymnasiet.

For hvert år får de studerende en status, der angiver, om de er aktive på en uddannelse, eller om de har gennemført uddannelsen i ét af de forudgående kalenderår. Personer, som efter gymnasiet har påbegyndt en uddannelse, men ikke er registreret som værende aktive eller har gennemført uddannelsen, får statussen ”afbrudt”. De personer, som ikke er påbegyndt en uddannelse efter gymnasiet, får statussen ”ej påbegyndt”.

Statustidspunkt

Angiver det antal år efter en gennemført gymnasial uddannelse, hvor uddannelsesstatus opgøres pr. 31. december.

Uddannelsesniveau

Uddannelsesniveaulet klassificeres efter International Standard Classification of Education (ISCED) 2011. Grønlands Statistik har udgivet en uddannelsesnomenklatur, der gør det muligt at se præcis, hvilke uddannelser, der indgår i et givet uddannelsesområde eller ISCED-kategori. Nomenklaturen kan findes på www.stat.gl under Uddannelse. Klik på den seneste publikation og derefter på Metode.

Uddannelsesstatus

Angiver personens uddannelsesstatus ultimo året på det valgte statustidspunkt. Uddannelsesstatussen er opgjort i følgende rækkefølge:

1. aktiv i uddannelse
2. gennemført uddannelse
3. afbrudt uddannelse
4. ej påbegyndt uddannelse

Opgørelse

Statistikken over overgangen fra gymnasial uddannelse til videre uddannelse opgøres som antallet af personer, som er aktiv, har gennemført, afbrudt eller ikke er påbegyndt en uddannelse 1-10 år efter, at de har gennemført en gymnasial uddannelse.

Tabellerne opgøres efter påbegyndt uddannelsesniveau, gymnasial afgangsinstitution og køn.

Begrænsninger og faldgruber

I statussen ”afbrudt” indgår også studerende under orlov.

Statistikken tager udgangspunkt i personer, som har gennemført en gymnasial uddannelse. De personer, som efterfølgende flytter fra Grønland og tager en uddannelse uden om det grønlandske uddannelsesstøttesystem, vil indgå med statussen ”ej påbegyndt uddannelse”.

I statistikbanktabellen indgår en person kun én gang. Det betyder at tabellen ikke viser alle personer, som påbegynder et givent uddannelsesniveau. Fx vil personer, som påbegynder en videregående uddannelse efter tidligere at have gennemført en erhvervsuddannelse, stå opgjort under de videregående uddannelser med statussen ”aktiv”. Ligeledes vil personer, som afbryder en videregående uddannelse efter tidligere at have gennemført en erhvervsuddannelse, vil stå opgjort under erhvervsuddannelserne med statussen ”gennemført”.

Signatur forklaring:

- ... Oplysninger foreligger ikke
- .. Oplysninger for usikre til at angives eller diskretionshensyn
- . Tal kan efter sagens natur ikke forekomme
- 0 Mindre end halvdelen af den anvendte enhed
- Nul
- * Foreløbigt eller anslået tal

Eventuel henvendelse

Samo Nielsen

E-mail: snie@stat.gl

Uddannelse

Grønlands Statistik
Postboks 1025 · 3900 Nuuk
Tlf.: +299 34 57 70
www.stat.gl · e-mail: stat@stat.gl

